

資料編

資料1 協会データ・・・・・・・・・・・・・・・・資-1

資料2 RCCM 資格試験の状況・・・・・・・・資-9

資料3 CPD 制度の状況・・・・・・・・資-10

資料4 その他の関連資料・・・・・・・・資-11

資料1 協会データ

1-1 会員企業数と技術者

表1-1-1 近年10カ年の会員企業数と職員及び資格取得者数

年度	2013	2014	2015	2016	2017	2018	2019	2020	2021	2022	
会員企業数(社)	425	439	454	465	475	487	493	495	498	501	
職員数 (人)	職員数	45,266	46,287	48,690	50,030	52,567	54,217	56,497	58,610	58,507	61,508
	内、技術職員数	38,511	39,333	41,418	42,509	44,700	46,151	47,971	49,998	49,924	51,962
	内、技術士数 (総合技術監理部門、その他部門)	15,883 (5,088)	16,356 (5,279)	16,818 (5,434)	17,295 (5,567)	17,764 (5,623)	18,000 (5,665)	18,429 (5,815)	18,430 (5,790)	18,589 (5,814)	19,230 (5,957)
	内、RCCM数	12,997	13,510	13,772	14,062	14,567	15,005	15,573	15,419	15,378	15,585
(参考)登録企業数	3,945	3,947	3,934	3,951	3,944	3,963	3,957	3,956	3,959	調査中	

注1) 職員数、技術職員者数は会員企業のなかで、建設コンサルタント部門に携わる人数として集計

2) 技術士数は建設部門の合計値とし、総合技術監理部門及びその他部門の合計値は()内に表示

3) 登録企業数とは国土交通省に建設コンサルタントとして3月末時点で登録している企業数

出典: 協会「会員名簿」(2014~2023年度)

国土交通省土地・建設産業局「建設関連業 登録業者数調査(令和3年度)」(2022年8月)

(国土交通省ホームページ)

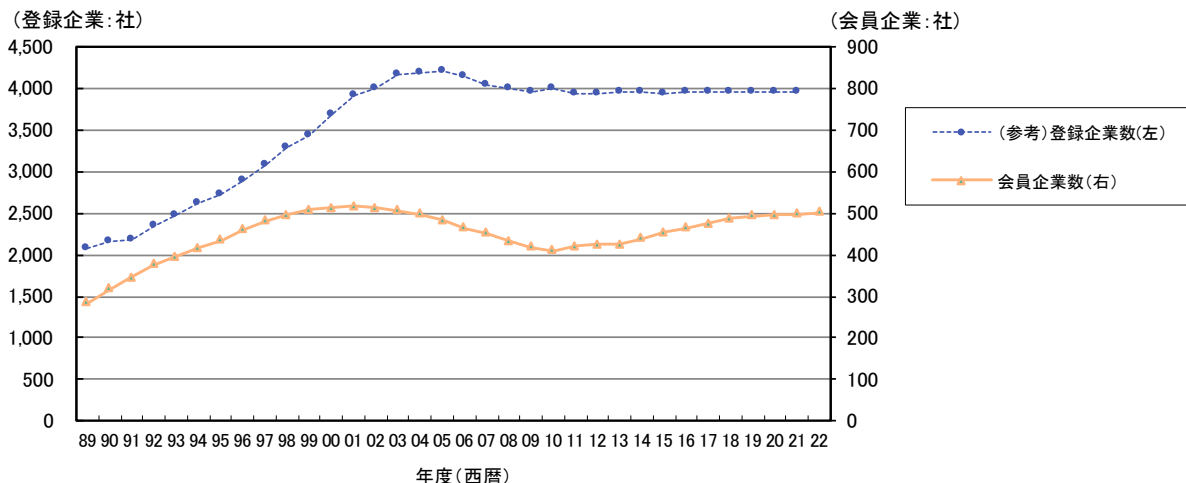


図1-1-1 会員企業数の推移

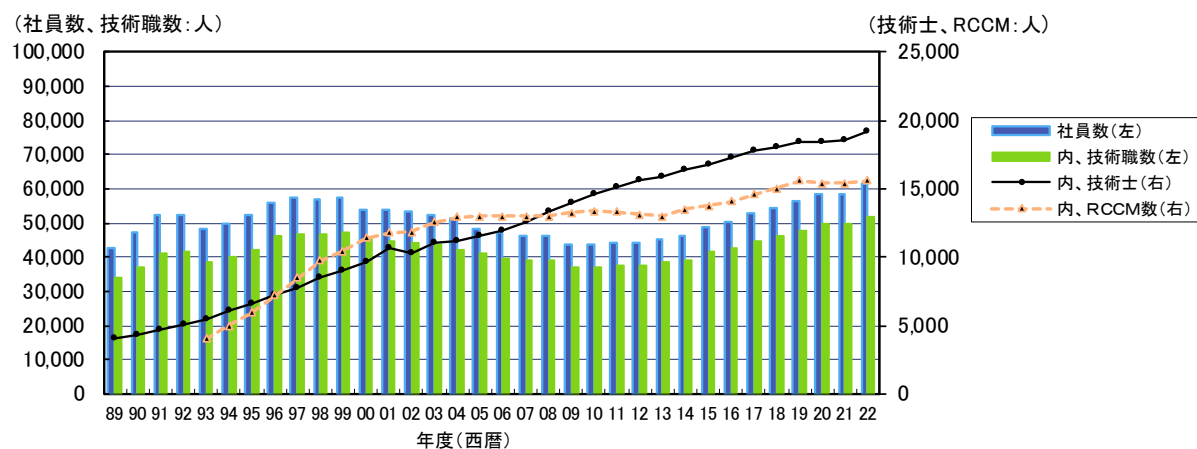


図1-1-2 会員企業の職員数と資格取得者の推移

1-2 会員企業の経営規模

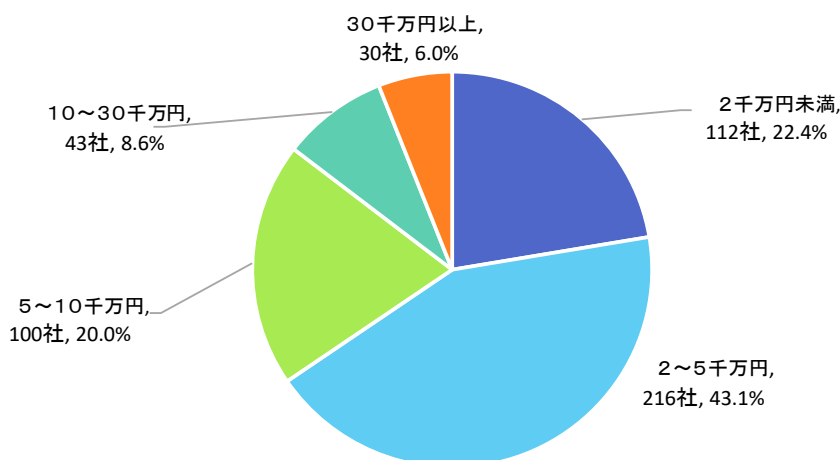


図1-2-1 会員企業の資本金規模の分類

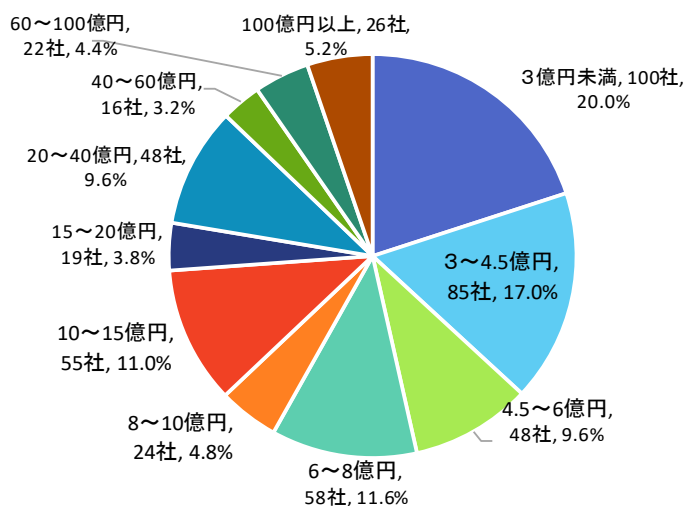


図1-2-2 会員企業のコンサルタント部門売上高規模の分類

表1-2-1 会員企業のコンサルタント部門売上高規模別の分類

売上高区分	会社数(社)	総売上高(百万円)	平均売上高(百万円)	
3億円未満	100	19,276	193	
3~4.5億円未満	85	31,671	373	
4.5~6億円未満	48	25,243	526	
6~8億円未満	58	40,661	701	
8~10億円未満	24	21,120	880	438
10~15億円未満	55	68,386	1,243	
15~20億円未満	19	32,505	1,711	
20~40億円未満	48	131,695	2,744	1,906
40~60億円未満	16	80,287	5,018	
60~100億円未満	22	171,665	7,803	6,630
100億円以上	26	508,345	19,552	19,552
合計	501	1,130,853	2,257	2,257

注) 売上高(官公庁、民間、海外を含む)は、コンサルタント部門である21部門の値より算定

出典: 協会「会員名簿」(2023年度)

1-3 会員企業の売上高

表1-3-1 会員企業のコンサルタント部門売上高・職員数・技術職員数

年度	1997	2013	2014	2015	2016	2017	2018	2019	2020	2021	2022	
会員数(社)	480	425	439	454	465	475	487	493	495	498	501	
コンサルタント部門	売上高(億円)	10,332	7,434	8,551	8,657	8,802	9,209	9,737	10,205	10,735	10,727	11,309
	売上高の対前年比	3.5%	7.5%	15.0%	1.2%	1.7%	4.6%	5.7%	4.8%	5.2%	▲0.1%	5.4%
	一社当たり(億円)	21.5	17.5	19.5	19.1	18.9	19.4	20.0	20.7	21.7	21.5	22.6
	職員数(人)	57,324	45,266	46,287	48,690	50,030	52,567	54,217	56,497	58,610	58,507	61,508
	一人当たり(千円)	18,024	16,423	18,474	17,780	17,593	17,519	17,959	18,063	18,316	18,335	18,386
	技術職員数(人)	46,665	38,511	39,333	41,418	42,509	44,700	46,151	47,971	49,998	49,924	51,962
	一人当たり(千円)	22,141	19,304	21,740	20,902	20,706	20,602	21,098	21,273	21,471	21,487	21,764
建設投資額 (名目値: 億円)	353,040	195,754	193,042	195,552	204,338	204,659	213,415	221,463	248,300	240,200	235,900	

注1) コンサルタント部門売上高(官公庁、民間、海外を含む)は、建設コンサルタント登録21部門を集計

2) 建設投資額(名目値)のうち、土木(政府+民間)を計上(ただし、2020、2021は見込、2022は見通し額)。

なお、1998年6月27日付「2015年産業関連表」の公表に伴い、2011年度以降分については遡及改定を行っている。

出典：協会「会員名簿」(1998～2023年度)

国土交通省総合政策局建設統計室「令和4年度建設投資見通し」(2022年10月)(国土交通省ホームページ)

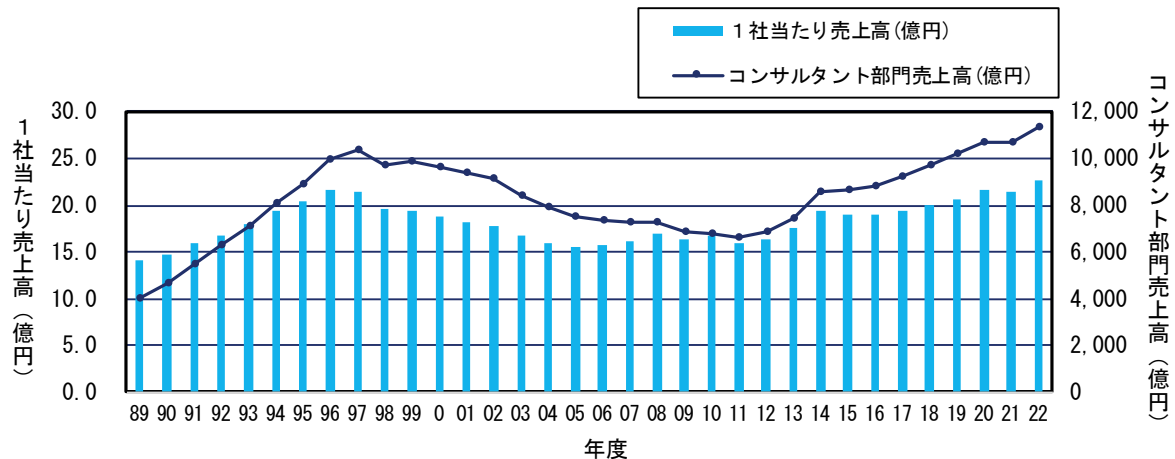


図1-3-1 会員企業のコンサルタント部門売上高の推移

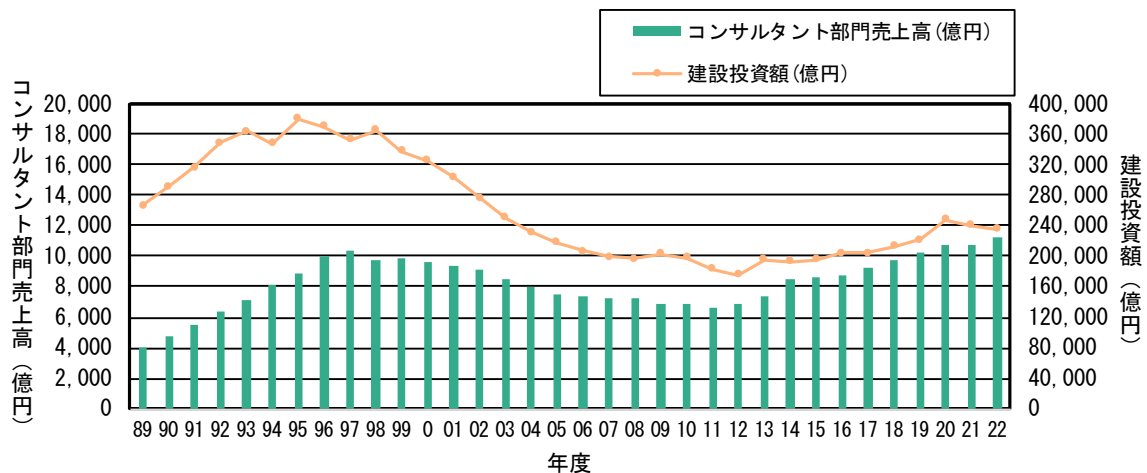


図1-3-2 会員企業のコンサルタント部門売上高と建設投資額の推移

表1-3-2 会員企業のコンサルタント部門別売上高

(単位：億円)

部門 \ 年度	2013	2014	2015	2016	2017	2018	2019	2020	2021	2022
1)河川・砂防及び海岸・海洋	1,105 (14.9%)	1,274 (14.9%)	1,259 (14.5%)	1,268 (14.4%)	1,362 (14.8%)	1,421 (14.6%)	1,562 (15.3%)	1,613 (15.0%)	1,614 (15.0%)	1,680 (14.9%)
2)港湾及び空港	274 (3.7%)	301 (3.5%)	319 (3.7%)	339 (3.9%)	327 (3.6%)	331 (3.4%)	322 (3.2%)	330 (3.1%)	329 (3.1%)	355 (3.1%)
3)電力土木	168 (2.3%)	184 (2.2%)	220 (2.5%)	211 (2.4%)	255 (2.8%)	234 (2.4%)	237 (2.3%)	244 (2.3%)	244 (2.3%)	210 (1.9%)
4)道路	1,149 (15.5%)	1,364 (16.0%)	1,368 (15.8%)	1,313 (14.9%)	1,367 (14.8%)	1,483 (15.2%)	1,590 (15.6%)	1,723 (16.1%)	1,721 (16.0%)	1,847 (16.3%)
5)鉄道	264 (3.6%)	326 (3.8%)	310 (3.6%)	352 (4.0%)	299 (3.2%)	322 (3.3%)	348 (3.4%)	369 (3.4%)	365 (3.4%)	370 (3.3%)
6)上水道及び工業水道	205 (2.8%)	222 (2.6%)	229 (2.6%)	248 (2.8%)	239 (2.6%)	252 (2.6%)	272 (2.7%)	282 (2.6%)	282 (2.6%)	322 (2.8%)
7)下水道	492 (6.6%)	523 (6.1%)	553 (6.4%)	597 (6.8%)	628 (6.8%)	705 (7.2%)	729 (7.1%)	759 (7.1%)	759 (7.1%)	763 (6.7%)
8)農業土木	283 (3.8%)	344 (4.0%)	327 (3.8%)	312 (3.5%)	343 (3.7%)	375 (3.9%)	396 (3.9%)	437 (4.1%)	438 (4.1%)	490 (4.3%)
9)森林土木	38 (0.5%)	39 (0.5%)	35 (0.4%)	34 (0.4%)	39 (0.4%)	50 (0.5%)	65 (0.6%)	76 (0.7%)	76 (0.7%)	83 (0.7%)
10)水産土木	56 (0.8%)	68 (0.8%)	69 (0.8%)	67 (0.8%)	84 (0.9%)	90 (0.9%)	82 (0.8%)	73 (0.7%)	68 (0.6%)	68 (0.6%)
11)廃棄物	88 (1.2%)	95 (1.1%)	109 (1.3%)	125 (1.4%)	131 (1.4%)	142 (1.5%)	136 (1.3%)	138 (1.3%)	146 (1.4%)	142 (1.3%)
12)造園	69 (0.9%)	88 (1.0%)	92 (1.1%)	89 (1.0%)	99 (1.1%)	99 (1.0%)	108 (1.1%)	100 (0.9%)	102 (1.0%)	103 (0.9%)
13)都市計画及び地方計画	588 (7.9%)	641 (7.5%)	617 (7.1%)	674 (7.7%)	722 (7.8%)	734 (7.5%)	763 (7.5%)	753 (7.0%)	731 (6.8%)	738 (6.5%)
14)地質	179 (2.4%)	249 (2.9%)	229 (2.6%)	221 (2.5%)	213 (2.3%)	220 (2.3%)	229 (2.2%)	251 (2.3%)	252 (2.3%)	244 (2.2%)
15)土質及び基礎	235 (3.2%)	285 (3.3%)	297 (3.4%)	282 (3.2%)	268 (2.9%)	292 (3.0%)	297 (2.9%)	322 (3.0%)	318 (3.0%)	321 (2.8%)
16)鋼構造及びコンクリート	1,095 (14.7%)	1,263 (14.8%)	1,290 (14.9%)	1,359 (15.4%)	1,478 (16.0%)	1,592 (16.4%)	1,635 (16.0%)	1,754 (16.3%)	1,755 (16.4%)	1,968 (17.4%)
17)トンネル	178 (2.4%)	225 (2.6%)	204 (2.4%)	199 (2.3%)	212 (2.3%)	235 (2.4%)	260 (2.5%)	262 (2.4%)	262 (2.4%)	282 (2.5%)
18)施工計画・施工設備など	278 (3.7%)	313 (3.7%)	347 (4.0%)	339 (3.9%)	363 (3.9%)	380 (3.9%)	388 (3.8%)	429 (4.0%)	435 (4.1%)	459 (4.1%)
19)建設環境	509 (6.8%)	549 (6.4%)	573 (6.6%)	571 (6.5%)	583 (6.3%)	587 (6.0%)	579 (5.7%)	595 (5.5%)	596 (5.6%)	636 (5.6%)
20)機械	29 (0.4%)	28 (0.3%)	23 (0.3%)	23 (0.3%)	22 (0.2%)	20 (0.2%)	24 (0.2%)	28 (0.3%)	30 (0.3%)	26 (0.2%)
21)電気・電子	151 (2.0%)	170 (2.0%)	187 (2.2%)	179 (2.0%)	175 (1.9%)	173 (1.8%)	183 (1.8%)	197 (1.8%)	204 (1.9%)	202 (1.8%)
計	7,433 (100.0%)	8,551 (100.0%)	8,657 (100.0%)	8,802 (100.0%)	9,209 (100.0%)	9,737 (100.0%)	10,205 (100.0%)	10,735 (100.0%)	10,727 (100.0%)	11,309 (100.0%)
会員企業数(社)	425	439	454	465	475	487	493	495	498	501

注)部門別売上高は、官公庁・民間・海外事業を含むコンサルタント事業の合計値
出典：協会「会員名簿」(2014～2023年度)

1-4 会員企業の経営指標

表1-4-1 会員企業（専業社※）の経営指標の推移

経営指標	実績 単位	年（1/1～12/31決算期）										経営指標 目標値	
		2012	2013	2014	2015	2016	2017	2018	2019	2020	2021		
収益性	売上高総利益率(粗利益)	%	24.2	24.8	26.2	26.5	26.4	27.2	28.0	28.2	29.8	30.3	35%以上
	売上高営業利益率	%	3.0	4.7	6.9	5.8	5.4	6.8	7.5	7.3	8.6	10.1	11%以上
	売上高経常利益率	%	3.4	5.0	7.2	6.2	5.7	7.1	7.8	7.8	9.0	10.6	10%以上
	売上高当期純利益率	%	1.4	2.8	4.4	3.4	3.1	4.5	4.7	5.1	5.8	6.8	4%以上
	自己資本経常利益率	%	6.5	10.1	15.1	12.1	11.1	13.5	14.6	14.1	15.7	16.2	37.5%以上
	総資本経常利益率	%	3.6	5.4	7.9	6.5	6.1	7.5	8.0	8.0	8.9	9.6	15%以上
	総資本当期純利益率	%	1.4	3.1	4.9	3.6	3.3	4.7	4.8	5.2	5.8	6.1	6%以上
生産性	職員一人当たり売上高	千円	16695	17876	19102	18709	18054	19074	19441	19361	19500	20240	25,000千円以上
	職員一人当たり付加価値額	千円	8633	9280	9959	9865	9650	10183	10456	10475	10875	11668	14,000千円以上
	技術職員一人当たり売上高	千円	20222	21778	23058	22851	21951	23191	23746	23829	23968	24680	31,000千円以上
	総資本回転率	回	1.06	1.08	1.10	1.05	1.07	1.05	1.03	1.02	1.00	0.91	1.5回以上
安全性	総資本自己資本比率	%	55.2	54.0	52.5	53.8	55.2	55.4	55.2	56.4	56.8	59.2	40%以上
	流動比率	%	204.6	196.6	189.3	193.4	204.4	206.3	201.2	203.7	206.4	217.7	130%以上
	固定比率	%	58.3	55.5	53.8	55.9	53.8	52.4	51.9	51.1	48.7	50.0	100%以下
	労働分配率	%	85.2	82.4	78.9	81.0	81.6	78.6	77.8	78.1	76.3	74.7	—
調査回答会社数	社	139	138	150	154	161	168	178	171	184	197		

表1-4-2 会員企業（専業社※）の経営指標（2021年・売上高規模別）

経営指標	令和2年度実績 単位	売上高規模別											調査 全社	経営指標 目標値	
		3億円 未満	3～4.5 億円未満	4.5～6 億円未満	6～8 億円未満	8～10 億円未満	10～15 億円未満	15～20 億円未満	20～40 億円未満	40～60 億円未満	60～100 億円未満	100億円 以上			
収益性	売上高総利益率(粗利益)	%	33.4	35.0	39.6	34.8	35.0	34.0	31.2	33.7	26.7	30.8	28.8	30.3	35%以上
	売上高営業利益率	%	8.3	7.2	10.4	10.5	10.3	12.5	9.4	13.0	11.0	10.9	9.1	10.1	11%以上
	売上高経常利益率	%	8.9	7.8	11.5	11.7	11.9	13.4	9.1	13.1	11.3	11.2	9.6	10.6	10%以上
	売上高当期純利益率	%	5.9	5.1	703.0	70.5	6.5	8.0	5.9	7.6	7.1	6.8	6.5	6.8	4%以上
	自己資本経常利益率	%	13.1	11.6	14.4	13.2	15.2	23.3	16.5	20.5	23.6	22.2	13.8	16.2	37.5%以上
	総資本経常利益率	%	6.9	6.6	9.2	8.8	8.1	13.0	8.1	12.4	11.3	12.4	8.4	9.6	15%以上
	総資本当期純利益率	%	4.5	4.3	5.8	5.6	4.4	7.8	5.3	7.2	7.2	7.5	5.6	6.1	6%以上
生産性	職員一人当たり売上高	千円	10,743	13,232	13,983	14,307	16,309	15,986	15,431	17,087	19,287	20,478	23,191	20,240	25,000千円以上
	職員一人当たり付加価値額	千円	6,703	8,272	8,729	9,153	9,835	9,745	9,325	10,208	10,438	11,526	13,174	11,668	14,000千円以上
	技術職員一人当たり売上高	千円	13,608	15,989	17,245	17,033	19,571	18,892	18,483	20,657	23,450	25,953	28,030	24,680	31,000千円以上
	総資本回転率	回	0.8	0.8	0.8	0.8	0.7	1.0	0.9	0.9	1.0	1.1	0.9	0.9	1.5回以上
安全性	総資本自己資本比率	%	52.1	57.5	64.0	66.7	53.6	56.0	46.3	60.6	47.9	56.0	60.6	59.2	40%以上
	流動比率	%	353.1	246.9	254.7	302.5	212.2	244.5	167.1	234.4	200.3	212.2	213.7	217.7	130%以上
	固定比率	%	61.1	43.5	57.8	46.7	42.6	50.2	56.4	44.6	30.0	47.7	52.5	50.0	100%以下
	労働分配率	%	79.3	82.6	77.2	78.8	77.4	73.3	78.3	71.6	73.6	73.0	75.3	74.7	—
調査回答会社数	社	11	17	24	24	10	25	12	36	6	13	19	197		

注1) 経営指標目標値は協会の作成値(2022年度)。また、一人当たり売上高は広域展開型目標値を記載

2) 専業率80%以上の企業を対象

出典:協会「建設コンサルタンツ協会加盟会社の経営分析」(平成24～令和3年度)

$$\begin{aligned}
 * \text{売上高経常利益率} &= \frac{\text{経常利益}}{\text{売上高}} \times 100 & * \text{売上高当期純利益率} &= \frac{\text{当期純利益}}{\text{売上高}} \times 100 & * \text{総資本経常利益率} &= \frac{\text{経常利益}}{\text{総資本}} \times 100 \\
 * \text{総資本回転率} &= \frac{\text{売上高}}{\text{総資本}} & * \text{総資本当期純利益率} &= \frac{\text{当期純利益}}{\text{総資本}} \times 100 & * \text{総資本自己資本比率} &= \frac{\text{自己資本}}{\text{総資本}} \times 100 \\
 * \text{自己資本経常利益率} &= \frac{\text{経常利益}}{\text{自己資本}} \times 100 & * \text{流動比率} &= \frac{\text{流動資産}}{\text{流動負債}} \times 100 & * \text{売上高総利益率} &= \frac{\text{総利益}}{\text{売上高}} \times 100 \\
 * \text{固定比率} &= \frac{\text{固定資産}}{\text{自己資本}} \times 100
 \end{aligned}$$

* 経常利益＝営業利益＋営業外収益－営業外損失

* 税引前当期純利益＝経常利益＋特別利益－特別損失

* 総資本＝資産合計(＝負債資本合計)

* 自己資本＝資本合計－別途積立金取崩額－株主配当金－役員賞与金

* 当期純利益＝税引前当期純利益－法人税・住民税及び事業税土法人税等調整費

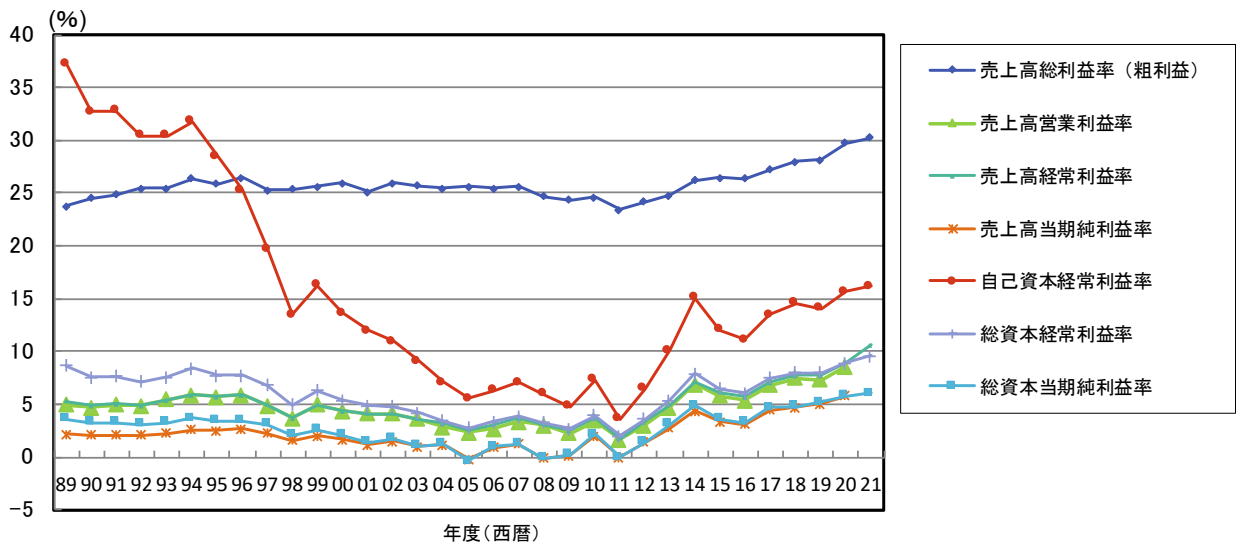


図1-4-1 収益性指標の推移 (専業率80%以上)

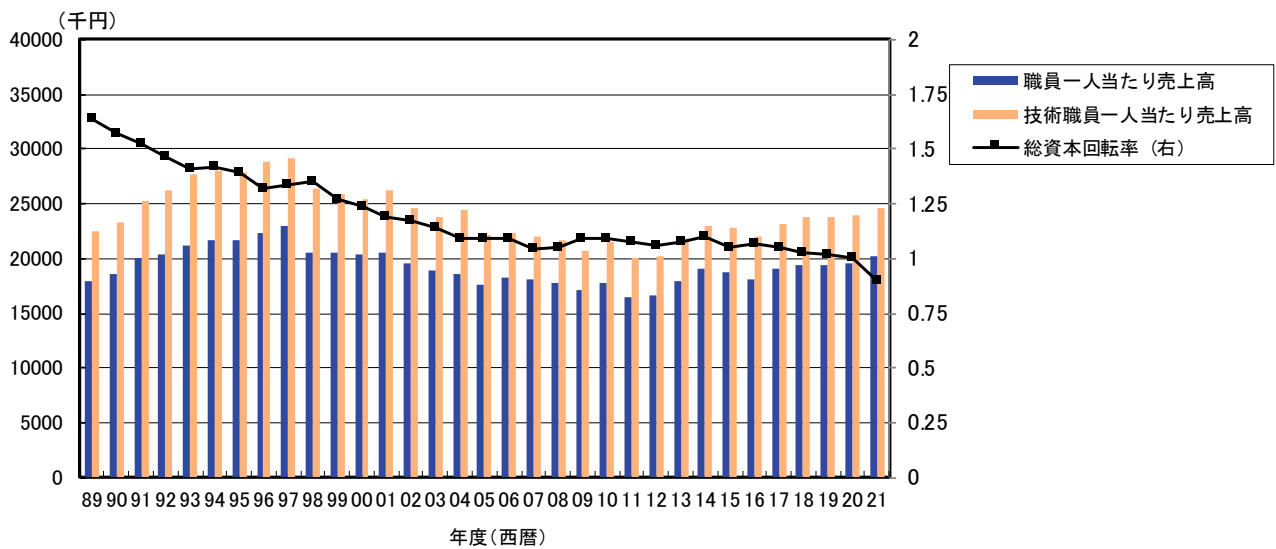


図1-4-2 生産性指標の推移 (専業率80%以上)

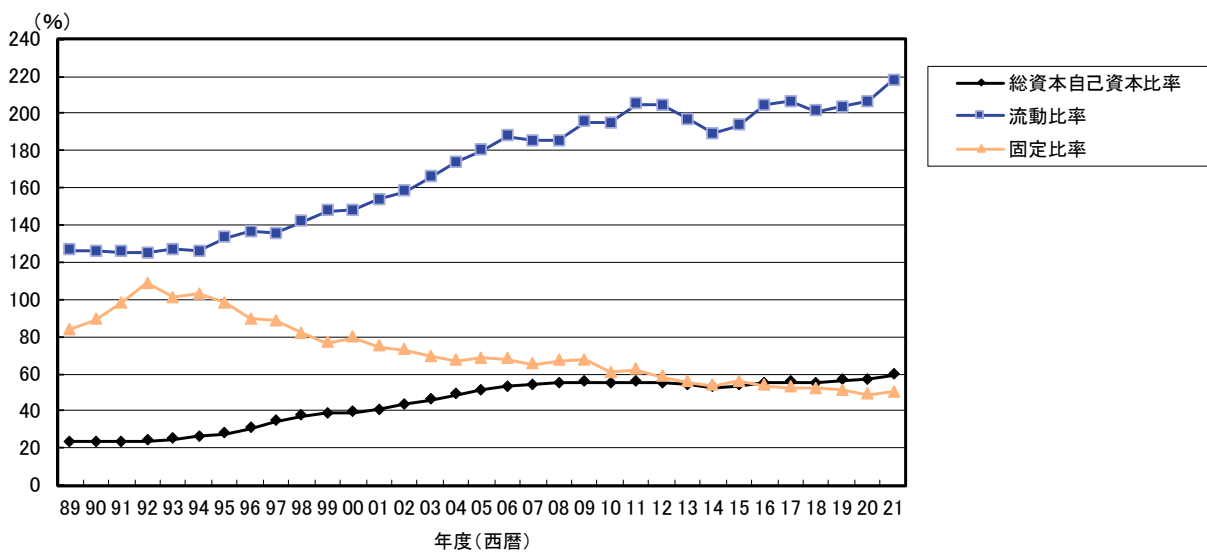


図1-4-3 安全性指標の推移 (専業率80%以上)

表1-4-3 会員企業（専業社※）の売上高経常利益率（売上高規模別）

	売上高経常利益率(%)										会社数(社)										
	*下段()は前年度からの増減値																				
	2012	2013	2014	2015	2016	2017	2018	2019	2020	2021	2012	2013	2014	2015	2016	2017	2018	2019	2020	2021	
全社	3.4 (1.6)	5.0 (1.6)	7.2 (2.2)	6.2 (▲1.0)	5.7 (▲0.5)	7.1 (1.4)	7.8 (0.7)	7.8 (0.0)	9.0 (1.2)	10.6 (1.6)	139	138	150	154	161	168	178	171	184	197	
売上高規模別内訳	3億円未満	-3.5 (0.0)	0.0 (3.5)	4.3 (4.3)	4.0 (▲0.3)	2.8 (▲1.2)	6.4 (3.6)	7.2 (0.8)	10.1 (2.9)	11.7 (1.6)	8.9 (▲2.8)	21	22	19	19	22	21	14	13	7	11
	3億円以上 4.5億円未満	3.9 (1.8)	5.6 (1.7)	4.2 (▲1.4)	3.0 (▲1.2)	1.7 (▲1.3)	4.1 (2.4)	8.2 (4.1)	7.4 (▲0.8)	7.4 (0.0)	7.8 (0.4)	21	13	12	14	16	16	19	17	17	17
	4.5億円以上 6億円未満	6.3 (▲1.0)	8.5 (2.2)	9.4 (0.9)	5.4 (▲4.0)	8.0 (2.6)	7.0 (▲1.0)	8.7 (1.7)	9.8 (1.1)	8.8 (▲1.0)	11.5 (2.7)	12	14	13	12	12	18	20	21	27	24
	6億円以上 8億円未満	2.1 (4.5)	4.8 (2.7)	11.1 (6.3)	6.3 (▲4.8)	2.9 (▲3.4)	9.3 (6.4)	7.8 (▲1.5)	10.2 (2.4)	9.3 (▲0.9)	11.7 (2.4)	12	13	17	18	20	19	25	22	22	24
	8億円以上 10億円未満	-0.4 (▲6.5)	2.9 (3.3)	6.7 (3.8)	7.4 (0.7)	7.6 (0.2)	9.3 (1.7)	6.1 (▲3.2)	12.6 (6.5)	14.3 (1.7)	11.9 (▲2.4)	5	6	6	6	7	10	6	7	11	10
	10億円以上 15億円未満	3.4 (1.8)	5.4 (2.0)	8.1 (2.7)	5.6 (▲2.5)	4.6 (▲1.0)	6.7 (2.1)	8.4 (1.7)	8.5 (0.1)	11.7 (3.2)	13.4 (1.7)	12	13	19	19	16	13	17	19	21	25
	15億円以上 20億円未満	6.4 (3.6)	4.9 (▲1.5)	7.7 (2.8)	6.9 (▲0.8)	5.9 (▲1.0)	8.3 (2.4)	8.9 (0.6)	9.8 (0.9)	13.8 (4.0)	9.1 (▲4.7)	10	8	11	13	17	14	12	8	12	12
	20億円以上 40億円未満	3.2 (▲1.6)	4.8 (1.6)	7.5 (2.7)	7.1 (▲0.4)	7.0 (▲0.1)	5.4 (▲1.6)	7.0 (1.6)	8.2 (1.2)	8.6 (0.4)	13.1 (4.5)	17	21	23	20	18	21	27	29	29	36
	40億円以上 60億円未満	3.4 (1.4)	5.3 (1.9)	5.9 (0.6)	6.0 (0.1)	6.1 (0.1)	7.5 (1.4)	8.7 (1.2)	9.8 (1.1)	10.8 (1.0)	11.3 (0.5)	8	9	10	12	10	10	11	8	9	6
	60億円以上 100億円未満	5.1 (3.6)	5.8 (0.7)	7.1 (1.3)	4.6 (▲2.5)	5.8 (1.2)	7.1 (1.3)	7.1 (0.0)	7.0 (▲0.1)	8.4 (1.4)	11.2 (2.8)	10	7	7	6	11	13	12	11	13	13
	100億円以上	2.6 (1.6)	4.9 (1.2)	7.1 (2.2)	6.4 (▲0.7)	5.6 (▲0.8)	7.3 (1.7)	8.0 (0.7)	7.2 (▲0.8)	8.3 (1.1)	9.6 (1.3)	11	12	13	15	12	13	15	16	16	19

注) 専業率80%以上の企業を対象

出典: 協会「建設コンサルタンツ協会加盟会社の経営分析」(2012~2021年度)

1-5 協会からの退会企業数

表1-5-1 協会からの退会理由別退会企業数の推移

(社)

年度	営業収入金区分	退 会 理 由				計
		破産等	財政難等	会社都合	その他	
2011	1億7千万円未満	0	2	0	1	3
	1億7千万円～12億円	1	2	4	2	9
	12億円以上	0	1	0	0	1
	小計	1	5	4	3	13
2012	1億7千万円未満	0	0	0	0	0
	1億7千万円～12億円	2	1	0	0	3
	12億円以上	0	0	0	0	0
	小計	2	1	0	0	3
2013	1億7千万円未満	0	2	1	1	4
	1億7千万円～12億円	0	0	1	1	2
	12億円以上	0	0	0	0	0
	小計	0	2	2	2	6
2014	1億7千万円未満	0	0	0	0	0
	1億7千万円～12億円	0	1	1	0	2
	12億円以上	0	0	0	0	0
	小計	0	1	1	0	2
2015	1億7千万円未満	0	0	0	0	0
	1億7千万円～12億円	0	0	0	1	1
	12億円以上	0	0	0	1	1
	小計	0	0	0	2	2
2016	1億7千万円未満	0	0	0	0	0
	1億7千万円～12億円	0	0	0	0	0
	12億円以上	0	0	0	0	0
	小計	0	0	0	0	0
2017	1億7千万円未満	0	0	1	1	2
	1億7千万円～12億円	0	0	1	1	2
	12億円以上	0	0	1	0	1
	小計	0	0	3	2	5
2018	1億7千万円未満	0	0	1	0	1
	1億7千万円～12億円	0	0	1	0	1
	12億円以上	0	0	0	0	0
	小計	0	0	2	0	2
2019	1億7千万円未満	0	0	0	0	0
	1億7千万円～12億円	0	0	0	0	0
	12億円以上	0	0	0	0	0
	小計	0	0	0	0	0
2020	1億7千万円未満	0	0	1	1	2
	1億7千万円～12億円	0	0	0	0	0
	12億円以上	0	0	0	1	1
	小計	0	0	1	2	3
2021	1億7千万円未満	0	0	0	1	1
	1億7千万円～12億円	0	0	1	1	2
	12億円以上	0	0	0	1	1
	小計	0	0	1	3	4
2022	1億7千万円未満	1	0	0	2	3
	1億7千万円～12億円	0	0	0	1	1
	12億円以上	0	0	0	0	0
	小計	1	0	0	3	4

注1)破産には民事再生法適用を含む。

2)その他には、失格・解散・整理統合・合併等を含む。

資料2 RCCM 資格試験の状況

【RCCM資格試験の実施状況と登録者数の推移】（2023年3月15日現在）

表2-1-1 RCCM資格試験の実施状況と登録者数の推移

*2020年度の試験は、新型コロナウイルス感染拡大の影響により中止 (人)

年度	2012	2013	2014	2015	2016	2017	2018	2019	2020	2021	2022
受験者数	6,495	5,927	6,291	6,569	5,965	5,571	4,905	5,659	-	5,723	5,451
合格者数	1,014	1,892	1,669	1,679	2,071	2,312	1,871	2,371	-	2,698	2,626
合格率(%)	15.6	31.9	26.5	25.6	34.7	41.5	38.1	41.9	-	47.1	48.2
登録者数	25,811	25,510	26,840	27,059	27,970	28,993	30,150	31,138	31,685	30,936	32,752

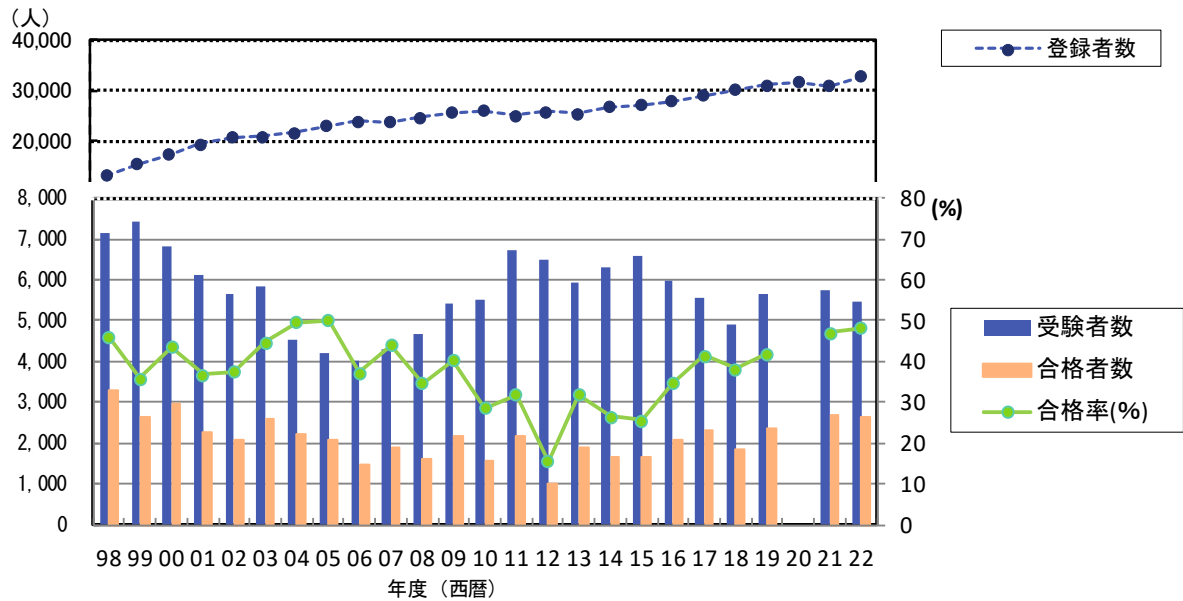


図2-1-1 RCCM資格試験の実施状況と登録者数の推移

表2-1-2 RCCM部門別の登録者数

部門CD	部 門	令和4年度 合格者数	登録者
1	河川、砂防及び海岸・海洋	409	5,304
2	港湾及び空港	34	568
3	電力土木	14	107
4	道路	489	6,730
5	鉄道	21	169
6	上水道及び工業用水道	93	1,234
7	下水道	118	2,002
8	農業土木	126	1,811
9	森林土木	36	590
10	造園	27	346
11	都市計画及び地方計画	120	1,365
12	地質	64	876
13	土質及び基礎	240	2,736
14	鋼構造及びコンクリート	494	4,529
15	トンネル	52	704
16	施工計画、施工設備及び積算	104	1,217
17	建設環境	85	1,291
18	機械	16	97
19	水産土木	18	206
20	電気電子	42	540
21	廃棄物	7	93
22	建設情報	17	237
	合 計	2,626	32,752

資料3 CPD制度の状況

(1) CPD登録者数の推移

表3-1-1 CPD登録者数の推移

(人)

年度	2015	2016	2017	2018	2019	2020	2021	2022	登録者数
RCCM資格者	492	412	512	550	412	476	86	634	10,148
会員企業の職員	2947	2207	2114	2,202	2,234	2,266	2,408	2,658	45,262
非会員企業の職員	354	382	315	382	338	269	372	365	3,506
計	3,793	3,001	2,941	3,134	2,984	3,011	2,866	3,657	58,916

注) 登録者数は、2023年3月31日現在の値を示す。

RCCM資格者には、会員企業/非会員企業の職員が存在するため、「RCCM資格者」の欄には、RCCM資格者(非会員企業の職員)のCPD登録者のみを示し、RCCM資格者(会員企業の職員)のCPD登録者数は、「会員企業の職員」の欄に含めている。

(人)

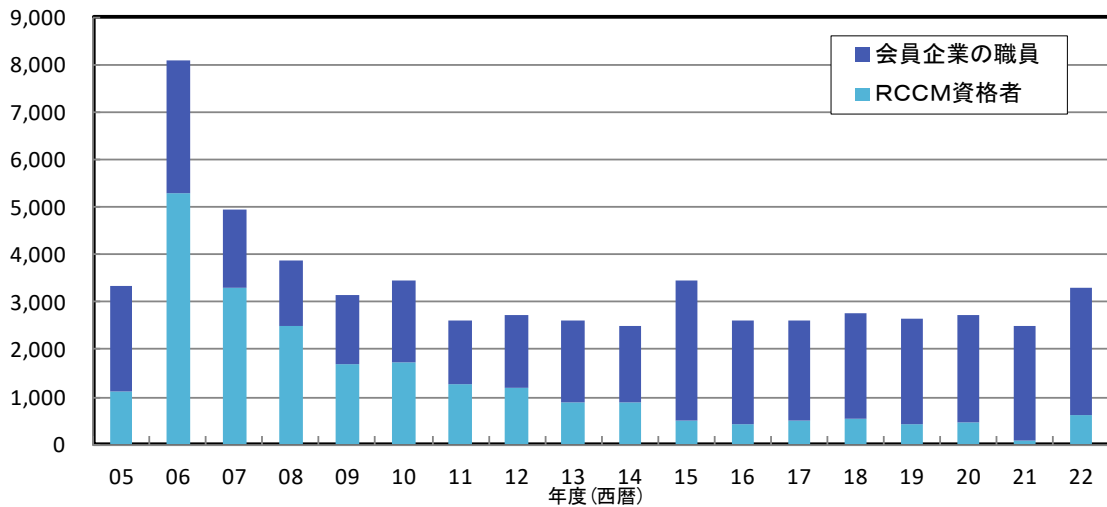


図3-1-1 CPD登録者数の推移

(2) CPDプログラム承認件数の推移

表3-1-2 CPDプログラム承認件数の推移

年度	2015	2016	2017	2018	2019	2020	2021	2022	2005からの累計(件)
承認件数	1,201	1,325	1,560	1,649	1,710	820	1,123	1,424	16,569

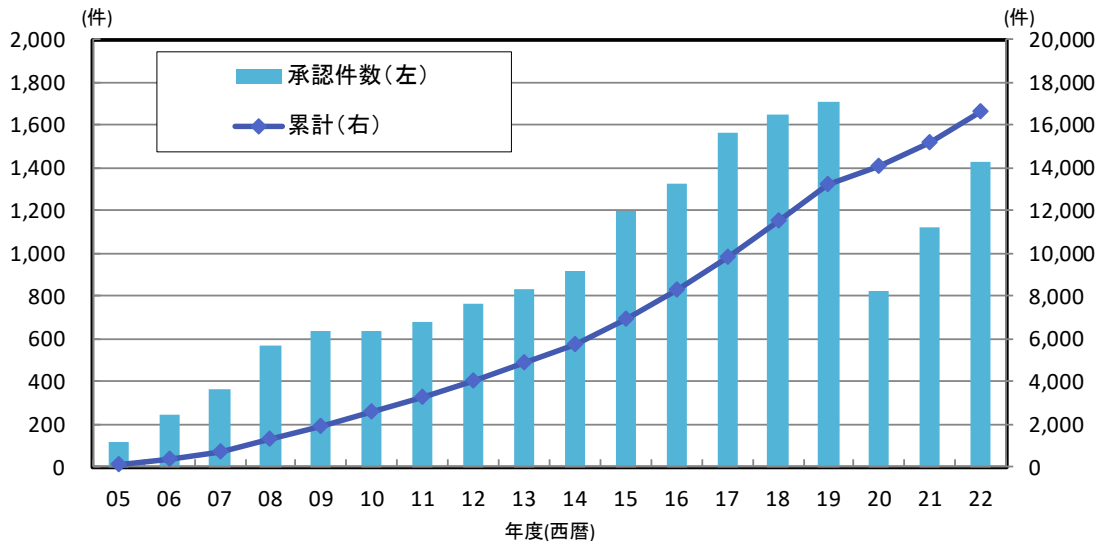


図3-1-2 CPDプログラム承認件数の推移

資料4 その他の関連資料

4-1 国土交通省総合政策局資料「建設関連業等の動態調査(建設コンサルタント50社)」

表4-1-1 契約金額

(単位:百万円)

年度	1995		2013		2014		2015		2016		2017		2018		2019		2020		2021		2022		
	金額	対年比	金額	対年比	金額	対年比	金額	対年比	金額	対年比	金額	対年比	金額	対年比	金額	対年比	金額	対年比	金額	対年比	金額	対年比	
国内	公共	418048	12.2%	415233	-0.7%	391009	-5.8%	379559	-2.9%	418201	10.2%	428529	2.5%	450573	5.1%	491857	9.2%	507751	3.2%	516522	1.7%	502974	-2.6%
	民間	77955	20.7%	54735	-29.6%	58825	7.5%	63094	7.3%	67622	7.2%	74300	9.9%	80997	9.0%	87865	8.5%	87088	-0.9%	82477	-5.3%	94563	14.7%
	小計	496003	13.1%	469968	-5.4%	449834	-4.3%	442653	-1.6%	485823	9.8%	502829	3.5%	531570	5.7%	579722	9.1%	594839	2.6%	598999	0.7%	597537	-0.2%
海外	27593	22.9%	52222	88.1%	39810	-23.8%	34513	-13.3%	46340	34.3%	36194	-21.9%	32261	-10.9%	43310	34.2%	41115	-5.1%	33866	-17.6%	31477	-7.1%	
合計	523596	14.0%	522190	-0.2%	489644	-6.2%	477166	-2.5%	532163	11.5%	539023	1.3%	563831	4.6%	623032	10.5%	635954	2.1%	632865	-0.5%	629014	-0.6%	

出典:国土交通省総合政策局「建設関連業等の動態調査報告(建設コンサルタント50社)」(1995~2022年度)(国土交通省ホームページ)

表4-1-2 契約件数

(単位:件)

年度	1995		2013		2014		2015		2016		2017		2018		2019		2020		2021		2022		
	件数	対年比	件数	対年比	件数	対年比	件数	対年比	件数	対年比	件数	対年比	件数	対年比	件数	対年比	件数	対年比	件数	対年比	件数	対年比	
国内	公共	39124	2.6%	39817	1.8%	36327	-8.8%	35622	-1.9%	36936	3.7%	35223	-4.6%	34839	-1.1%	37436	7.5%	37189	-0.7%	35033	-5.8%	33825	-3.4%
	民間	7929	6.1%	9416	18.5%	9544	1.4%	9514	-0.3%	9885	3.9%	10447	5.7%	11402	9.1%	12029	5.5%	10967	-8.8%	11165	1.8%	12025	7.7%
	小計	47053	3.3%	49233	4.9%	45871	-6.8%	45136	-1.6%	46821	3.7%	45670	-2.5%	46241	1.3%	49465	7.0%	48156	-2.6%	46198	-4.1%	45850	-0.8%
海外	593	-0.5%	828	38.8%	829	0.1%	811	-2.2%	792	-2.3%	705	-11.0%	708	0.4%	734	3.7%	679	-7.5%	672	-1.0%	611	-9.1%	
合計	47646	3.2%	50061	5.1%	46700	-6.7%	45947	-1.6%	47613	3.6%	46375	-2.6%	46949	1.2%	50199	6.9%	48835	-2.7%	46870	-4.0%	46461	-0.9%	

出典:国土交通省総合政策局「建設関連業等の動態調査報告(建設コンサルタント50社)」(1995~2022年度)(国土交通省ホームページ)

表4-1-3 1件当たり平均契約金額

(単位:千円/件)

年度	1995		2013		2014		2015		2016		2017		2018		2019		2020		2021		2022		
	金額	対年比	金額	対年比	金額	対年比	金額	対年比	金額	対年比	金額	対年比	金額	対年比	金額	対年比	金額	対年比	金額	対年比	金額	対年比	
国内	公共	10,685	9.3%	10,429	-2.4%	10,764	3.2%	10,655	-1.0%	11,322	6.3%	12,166	7.5%	12,933	6.3%	13,139	1.6%	13,653	3.9%	14,744	8.0%	14,870	0.9%
	民間	9,832	13.7%	5,813	-40.8%	6,164	6.0%	6,632	7.6%	6,841	3.2%	7,112	4.0%	7,104	-0.1%	7,304	2.8%	7,941	8.7%	7,387	-7.0%	7,864	6.5%
	平均	10,541	9.5%	9,546	-9.5%	9,807	2.7%	9,807	0.0%	10,376	5.8%	11,010	6.1%	11,496	4.4%	11,720	2.0%	12,352	5.4%	12,966	5.0%	13,032	0.5%
海外	46,531	23.5%	63,070	35.4%	48,022	-23.9%	42,556	-11.4%	58,510	37.5%	51,339	-12.3%	45,566	-11.2%	59,005	29.5%	60,552	2.6%	50,396	-16.8%	51,517	2.2%	
全平均	10,989	10.5%	10,431	-5.1%	10,485	0.5%	10,385	-1.0%	11,177	7.6%	11,623	4.0%	12,009	3.3%	12,411	3.3%	13,023	4.9%	13,503	3.7%	13,539	0.3%	

出典:国土交通省総合政策局「建設関連業等の動態調査報告(建設コンサルタント50社)」(1995~2022年度)(国土交通省ホームページ)

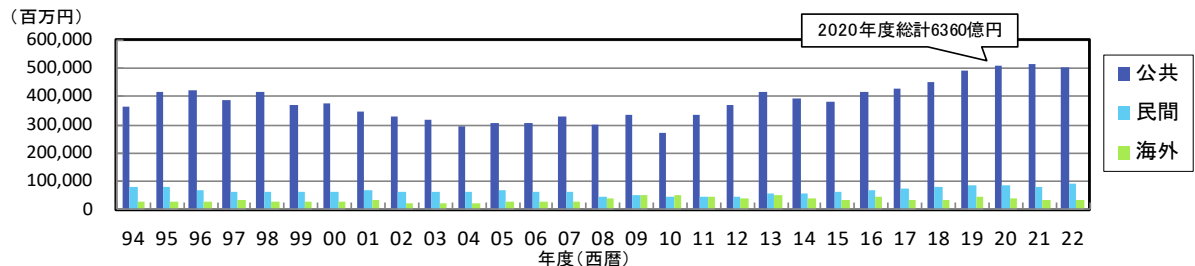


図4-1-1 契約金額

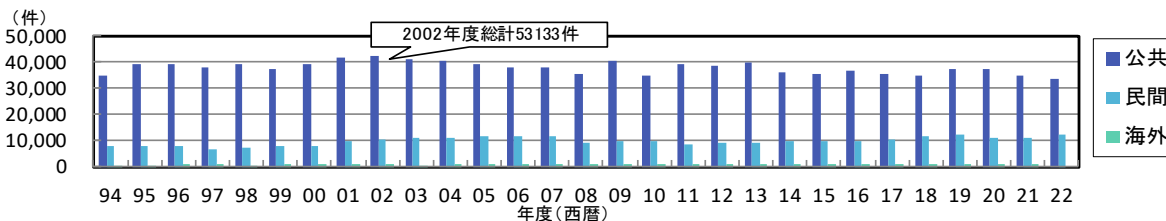


図4-1-2 契約件数

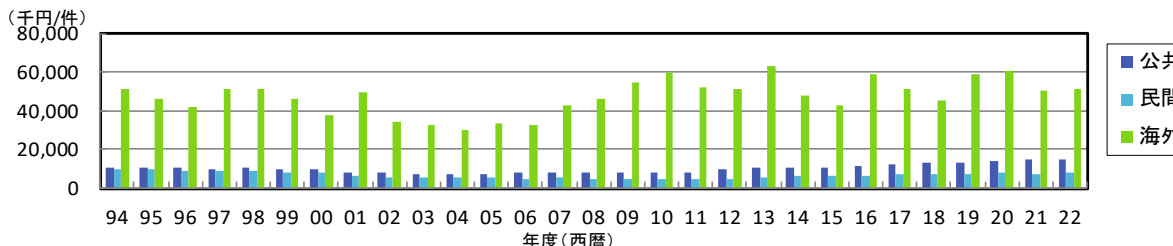


図4-1-3 1件当たり平均契約金額

注) 調査は、建設コンサルタントの登録業者のうち、原則として年間売上高の上位50社を対象としている。

調査事項は、発注者別契約件数及び契約金額(国内公共、国内民間、海外)。

本統計は、建設活動の動向を早期に把握するという目的から、限られた少数の調査対象を固定して調査しているため、調査結果が全国の建設関連業等の契約動向をそのまま表現しているわけではないので、全体の建設活動のなかでどの範囲をカバーしたものであるかを念頭において利用する必要がある。

4-2 建設コンサルタント関係団体連絡協議会資料(関係5団体)

表4-2-1 関係機関からの受注実績

(単位:億円)

発注機関	2012		2013		2014		2015		2016		2017		2018		2019		2020		2021	
	金額	%	金額	%	金額	%	金額	%	金額	%	金額	%	金額	%	金額	%	金額	%	金額	%
旧建設省等	2,042	40.7%	2,497	43.4%	2,199	40.1%	2,148	38.9%	2,194	37.1%	2,279	37.1%	2,498	38.2%	2,848	40.0%	2,977	40.5%	3,119	40.1%
都道府県	1,585	31.6%	1,772	30.8%	1,730	31.6%	1,771	32.1%	2,111	35.7%	2,091	34.1%	2,245	34.3%	2,338	32.8%	2,476	33.7%	2,609	33.5%
指定都市	255	5.1%	268	4.7%	280	5.1%	280	5.1%	271	4.6%	287	4.7%	334	5.1%	375	5.3%	386	5.2%	417	5.4%
市区町村	1,140	22.7%	1,218	21.2%	1,273	23.2%	1,317	23.9%	1,332	22.5%	1,483	24.2%	1,470	22.5%	1,558	21.9%	1,516	20.6%	1,638	21.0%
合計	5,022	100.0%	5,755	100.0%	5,482	100.0%	5,516	100.0%	5,908	100.0%	6,140	100.0%	6,547	100.0%	7,119	100.0%	7,355	100.0%	7,783	100.0%
対前年度増減	0.1%		14.6%		▲4.7%		0.6%		7.1%		3.9%		6.6%		8.7%		3.3%		5.8%	
対前年度増減	0.1%		16.2%		▲5.1%		▲1.2%		11.6%		1.0%		8.6%		6.9%		5.3%		▲0.4%	
調査回答社数	387		374		398		416		418		428		448		451		445		485	

注1) 旧建設省等は、旧建設省、公団、事業団、財団、社団を含む。都道府県は、都道府県、地方公社を含む。

2) 対前年度同一増減は、前年度と同一会員を対象とした増減率。

出典：下記の建設コンサルタント関係5団体の受注調査による。

- (一社)建設コンサルタンツ協会、(一社)都市計画コンサルタンツ協会、(一社)全国上下水道コンサルタンツ協会、
- (一社)ランドスケープコンサルタンツ協会、建設コンサルタンツ協同組合

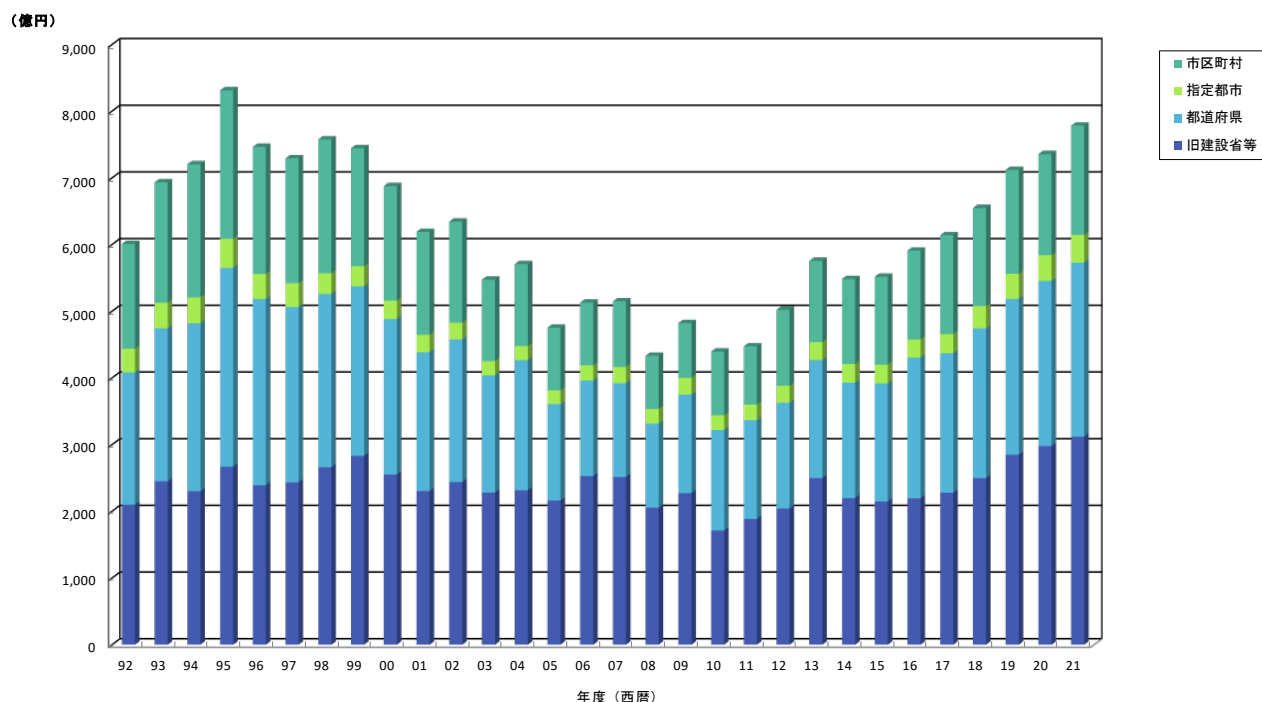


図4-2-1 関係機関からの受注実績

表4-2-2 発注機関別1件当たり平均受注額

(単位：千円)

発注機関	年度	2012	2013	2014	2015	2016	2017	2018	2019	2020	2021
	旧建設省等	名目金額	18,227	21,296	21,381	21,876	22,805	24,146	26,495	28,267	30,432
	実質金額	21,988	24,229	23,148	22,788	23,270	24,146	25,723	26,418	28,441	28,422
	対前年比	18.1	10.2	▲4.5	▲1.6	2.1	3.8	6.5	2.7	7.7	▲0.1
都道府県	名目金額	6,503	7,182	7,378	7,737	8,417	8,710	9,048	9,375	10,195	10,167
	実質金額	7,845	8,171	7,988	8,059	8,589	8,710	8,784	8,762	9,528	9,328
	対前年比	1.8	4.2	▲2.2	0.9	6.6	1.4	0.8	▲0.3	8.7	▲2.1
指定都市	名目金額	6,393	7,136	7,441	7,474	7,446	7,806	9,309	9,535	10,026	10,762
	実質金額	7,712	8,119	8,056	7,785	7,598	7,806	9,038	8,911	9,370	9,873
	対前年比	2.3	5.3	▲0.8	▲3.4	▲2.4	2.7	15.8	▲1.4	5.2	5.4
市区町村	名目金額	5,670	5,822	6,020	6,207	6,268	6,829	6,803	6,847	6,977	7,482
	実質金額	6,840	6,624	6,517	6,466	6,396	6,829	6,605	6,399	6,521	6,864
	対前年比	24.3	▲3.2	▲1.6	▲0.8	▲1.1	6.8	▲3.3	▲3.1	1.9	5.3
平均	名目金額	8,416	9,423	9,348	9,565	9,914	10,435	11,015	11,538	12,330	12,655
	実質金額	10,153	10,721	10,120	9,964	10,116	10,435	10,694	10,783	11,523	11,610
	対前年比	9.6	5.6	▲5.6	▲1.5	1.5	3.2	2.5	0.8	6.9	0.8

注1) 旧建設省等は、旧建設省、公団、事業団、財団、社団を含む。

都道府県は、都道府県、地方公社を含む。

2) 対前年比は、実質金額の比。

3) 実質金額は、1998年を基準に「技術者（技師B）日額指数」により換算。

出典：下記の建設コンサルタント関係5団体の受注調査による。

(一社)建設コンサルタンツ協会、(一社)都市計画コンサルタント協会、

(一社)全国上下水道コンサルタント協会、(一社)ランドスケープコンサルタンツ協会、

建設コンサルタンツ協同組合

(百万円)

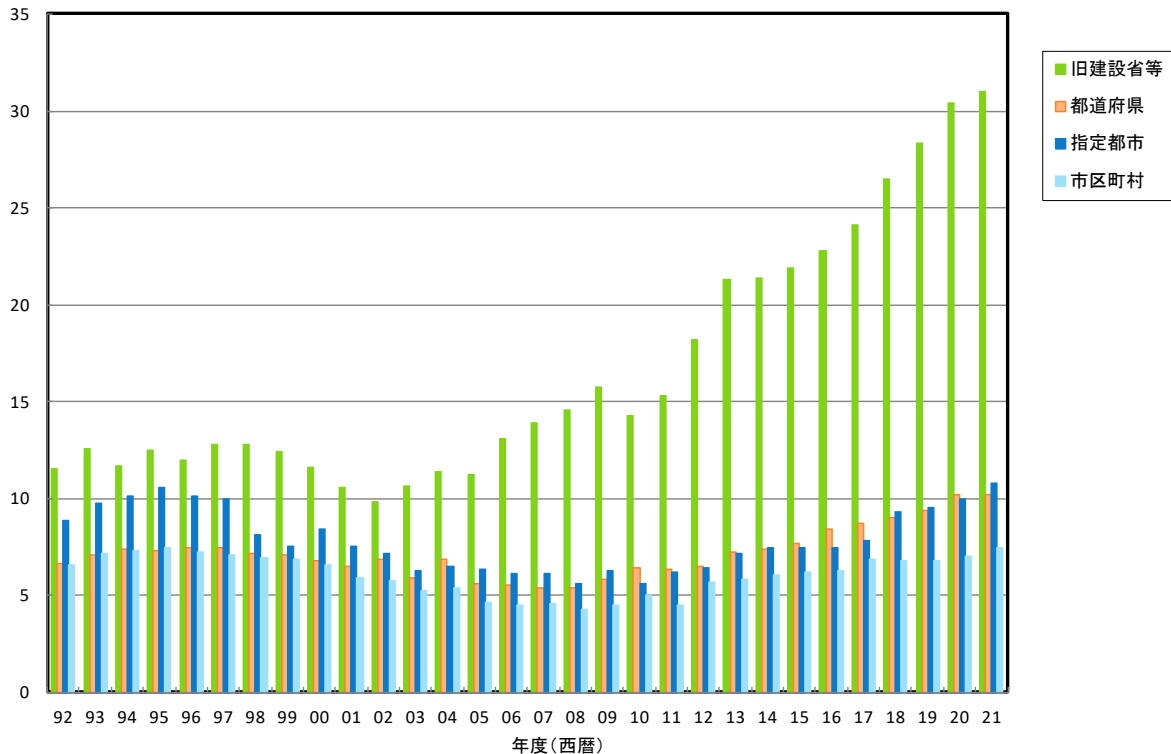


図4-2-2 発注機関別1件当たり平均受注額

表4-2-3 建設コンサルタント関係5団体の受注実績

(単位: 億円)

発注者		年度		2014		2015		2016		2017		2018		2019		2020		2021		
		社数	金額	社数	社数	社数	社数	社数	社数	社数	社数	社数	社数	社数	社数	社数	社数	社数	社数	
国の機関	旧建設省等	全受注	398	2,199	416	2,148	418	2,194	428	2,279	448	2,498	451	2,848	445	2,977	485	3,119		
		前年同一	324	2,156	350	2,043	359	2,163	363	2,191	381	2,408	392	2,760	379	2,865	399	2,826		
		次年同一	350	2,154	359	1,937	363	2,167	381	2,188	392	2,426	379	2,629	399	2,848				
		対前年増減		▲11.3%		▲5.2%		11.7%		1.1%		10.1%		13.8%		9.0%		▲0.8%		
	その他官庁	全受注	398	365	416	381	418	357	428	388	448	431	451	475	445	506	485	511		
		前年同一	324	339	350	373	359	352	363	372	381	410	392	460	379	498	399	490		
		次年同一	350	365	359	352	363	352	381	377	392	430	379	445	399	502				
		対前年増減		▲11.0%		2.2%				0.0%		8.8%		7.0%		11.9%		▲2.4%		
	小計	全受注	398	2,564	416	2,529	418	2,551	428	2,667	448	2,929	451	3,323	445	3,483	485	3,630		
		前年同一	324	2,495	350	2,416	359	2,515	363	2,563	381	2,818	392	3,220	379	3,363	399	3,316		
		次年同一	350	2,519	359	2,289	363	2,519	381	2,565	392	2,856	379	3,074	399	3,350				
		対前年増減		▲11.3%		▲4.1%		9.9%		1.7%		9.9%		12.7%		9.4%		▲1.0%		
地方公共団体等	都道府県	全受注	398	1,730	416	1,771	418	2,111	428	2,091	448	2,245	451	2,338	445	2,476	485	2,609		
		前年同一	324	1,642	350	1,659	359	2,001	363	1,994	381	2,127	392	2,184	379	2,237	399	2,343		
		次年同一	350	1,658	359	1,695	363	2,026	381	1,948	392	2,129	379	2,170	399	2,248				
		対前年増減		▲2.5%		0.1%		18.1%		▲1.6%		9.2%		2.6%		3.1%		4.2%		
	指定都市	全受注	398	280	416	280	418	271	428	287	448	334	451	375	445	386	485	417		
		前年同一	324	268	350	266	359	253	363	259	381	314	392	343	379	362	399	367		
		次年同一	350	262	359	257	363	256	381	263	392	316	379	343	399	373				
		対前年増減		3.9%		1.5%		▲1.6%		1.2%		19.4%		8.5%		5.5%		▲1.6%		
	市区町村	全受注	398	1,273	416	1,317	418	1,332	428	1,483	448	1,470	451	1,558	445	1,516	485	1,638		
		前年同一	324	1,201	350	1,228	359	1,258	363	1,343	381	1,419	392	1,435	379	1,429	399	1,356		
		次年同一	350	1,185	359	1,196	363	1,279	381	1,370	392	1,416	379	1,404	399	1,448				
		対前年増減		2.2%		3.6%		5.2%		5.0%		3.6%		1.3%		1.8%		▲6.4%		
小計	全受注	398	3,283	416	3,368	418	3,714	428	3,861	448	4,049	451	4,271	445	4,378	485	4,664			
	前年同一	324	3,111	350	3,153	359	3,512	363	3,596	381	3,860	392	3,962	379	4,028	399	4,066			
	次年同一	350	3,105	359	3,148	363	3,561	381	3,581	392	3,861	379	3,917	399	4,069					
	対前年増減		▲0.2%		1.5%		11.6%		1.0%		7.8%		2.6%		2.8%		▲0.1%			
公益事業	全受注	398	417	416	399	418	430	428	455	448	438	451	578	445	612	485	601			
	前年同一	324	378	350	389	359	386	363	396	381	410	392	400	379	587	399	578			
	次年同一	350	387	359	344	363	424	381	412	392	435	379	572	399	611					
	対前年増減		▲29.3%		0.5%		12.2%		▲6.6%		▲0.5%		▲8.0%		2.6%		▲5.4%			
民間	全受注	398	910	416	743	418	938	428	939	448	946	451	968	445	867	485	950			
	前年同一	324	838	350	667	359	761	363	886	381	867	392	853	379	793	399	828			
	次年同一	350	666	359	675	363	778	381	868	392	845	379	830	399	795					
	対前年増減		44.5%		0.2%		12.7%		13.9%		▲0.1%		0.9%		▲4.5%		4.2%			
国内計	全受注	398	7,174	416	7,039	418	7,633	428	7,922	448	8,362	451	9,140	445	9,340	485	9,845			
	前年同一	324	6,822	350	6,625	359	7,174	363	7,441	381	7,955	392	8,435	379	8,771	399	8,788			
	次年同一	350	6,677	359	6,456	363	7,282	381	7,426	392	7,997	379	8,393	399	8,825					
	対前年増減		▲3.2%		▲0.8%		11.1%		2.2%		7.1%		5.5%		4.5%		▲0.4%			
海外	全受注	398	420	416	348	418	459	428	335	448	338	451	426	445	304	485	305			
	前年同一	324	419	350	346	359	459	363	334	381	337	392	426	379	304	399	303			
	次年同一	350	418	359	343	363	459	381	334	392	338	379	414	399	270					
	対前年増減		▲19.6%		▲17.2%		33.8%		▲27.2%		0.9%		26.0%		▲26.6%		12.2%			
総合計	全受注	398	7,594	416	7,387	418	8,092	428	8,257	448	8,700	451	9,566	445	9,644	485	10,150			
	前年同一	324	7,241	350	6,971	359	7,633	363	7,775	381	8,292	392	8,861	379	9,075	399	9,091			
	次年同一	350	7,095	359	6,799	363	7,741	381	7,760	392	8,335	379	8,807	399	9,095					
	対前年増減		▲4.3%		▲1.7%		12.3%		0.4%		6.9%		6.3%		3.0%		▲0.0%			

注1) 全受注は、当該年にアンケート回答された会員の集計値

2) 前年同一は、前年度と同一会員の集計値。次年同一は、次年度と同一会員の集計値

3) 旧建設省等は、旧建設省、公団、事業団、財団、社団を含む。都道府県は、都道府県、地方公社を含む。

出典: 下記の建設コンサルタント関係5団体の受注調査による。

(一社)建設コンサルタンツ協会、(一社)都市計画コンサルタンツ協会、

(一社)全国上下水道コンサルタンツ協会、(一社)ランドスケープコンサルタンツ協会、

建設コンサルタンツ協同組合

表4-2-4 建設コンサルタント関係5団体の部門別受注実績

(単位：億円)

年度 部門	2012	2013	2014	2015	2016	2017	2018	2019	2020	2021
①河川・砂防 及び海岸	879 (22.6%)	1,105 (24.4%)	1,009 (24.0%)	1,024 (24.4%)	1,127 (24.6%)	1,142 (24.5%)	1,247 (24.6%)	1,288 (23.2%)	1,381 (23.7%)	1,547 (25.2%)
②港湾及び空港	122 (3.1%)	116 (2.6%)	126 (3.0%)	115 (2.7%)	119 (2.6%)	122 (2.6%)	119 (2.3%)	133 (2.4%)	130 (2.2%)	135 (2.2%)
③電力土木	13 (0.3%)	25 (0.6%)	21 (0.5%)	11 (0.3%)	17 (0.4%)	20 (0.4%)	14 (0.3%)	15 (0.3%)	17 (0.3%)	18 (0.3%)
④道路	1,295 (33.4%)	1,472 (32.5%)	1,216 (28.9%)	1,251 (29.8%)	1,409 (30.8%)	1,358 (29.2%)	1,565 (30.8%)	1,723 (31.0%)	1,839 (31.5%)	1,926 (31.3%)
⑤鉄道	39 (1.0%)	29 (0.6%)	52 (1.2%)	44 (1.0%)	49 (1.1%)	55 (1.2%)	54 (1.1%)	40 (0.7%)	46 (0.8%)	43 (0.7%)
⑥上水道及び 工業水道	86 (2.2%)	92 (2.0%)	93 (2.2%)	96 (2.3%)	87 (1.9%)	93 (2.0%)	100 (2.0%)	114 (2.0%)	128 (2.2%)	152 (2.5%)
⑦下水道	245 (6.3%)	270 (6.0%)	268 (6.4%)	252 (6.0%)	259 (5.7%)	320 (6.9%)	266 (5.2%)	327 (5.9%)	330 (5.7%)	372 (6.1%)
⑧農業土木	103 (2.7%)	169 (3.7%)	146 (3.5%)	132 (3.1%)	165 (3.6%)	181 (3.9%)	195 (3.8%)	205 (3.7%)	283 (4.8%)	237 (3.9%)
⑨森林土木	22 (0.6%)	32 (0.7%)	21 (0.5%)	25 (0.6%)	19 (0.4%)	26 (0.6%)	30 (0.6%)	39 (0.7%)	49 (0.8%)	45 (0.7%)
⑩造園	30 (0.8%)	32 (0.7%)	32 (0.8%)	31 (0.7%)	42 (0.9%)	30 (0.6%)	40 (0.8%)	39 (0.7%)	33 (0.6%)	41 (0.7%)
⑪都市計画 ・地方計画	127 (3.3%)	133 (2.9%)	138 (3.3%)	151 (3.6%)	151 (3.3%)	140 (3.0%)	154 (3.0%)	137 (2.5%)	120 (2.1%)	142 (2.3%)
⑫その他	921 (23.7%)	1,061 (23.4%)	1,088 (25.8%)	1,065 (25.4%)	1,132 (24.7%)	1,171 (25.1%)	1,293 (25.5%)	1,501 (27.0%)	1,482 (25.4%)	1,487 (24.2%)
計	3,882 (100.0%)	4,536 (100.0%)	4,210 (100.0%)	4,197 (100.0%)	4,576 (100.0%)	4,658 (100.0%)	5,077 (100.0%)	5,561 (100.0%)	5,838 (100.0%)	6,145 (100.0%)
調査企業数(社)	387	374	398	416	418	428	448	451	445	485

注) 数値は、旧建設省、公団・事業団、財団・社団、都道府県、政令指定市、地方公社を含む受注額を示す。

出典：下記の建設コンサルタント関係5団体の受注調査による。

(一社)建設コンサルタンツ協会、(一社)都市計画コンサルタント協会、(一社)全国上下水道コンサルタント協会、
(一社)ランドスケープコンサルタンツ協会、建設コンサルタンツ協同組合

表4-2-5 プロポーザル方式及び総合評価落札方式による発注状況

(上段：プロポーザル方式、下段：総合評価落札方式) (単位：百万円)

発注機関	2012		2013		2014		2015		2016		2017		2018		2019		2020		2021	
	件数	金額	件数	金額	件数	金額	件数	金額	件数	金額	件数	金額	件数	金額	件数	金額	件数	金額	件数	金額
旧建設省等	2,893	67,243	3,351	83,625	3,056	76,166	2,739	70,966	2,894	77,899	2,837	80,986	2,795	82,175	2,880	88,754	2,849	95,893	3,087	103,840
	3,099	80,185	3,526	114,587	2,903	84,693	2,798	77,370	2,733	82,740	2,944	95,048	2,999	101,207	3,362	119,332	3,489	132,291	3,644	129,210
都道府県	436	5,791	289	5,534	298	5,814	292	5,937	338	12,068	320	6,324	326	7,961	311	7,295	306	7,645	404	11,366
	457	5,765	336	5,390	450	6,420	482	7,292	770	12,857	894	15,151	837	14,710	828	15,529	1,653	25,220	2,794	36,998
指定都市	69	977	70	1,022	73	1,064	86	1,163	85	1,425	68	815	79	1,153	82	1,360	84	1,838	127	2,595
	10	404	19	507	20	618	7	176	11	281	20	404	9	326	9	223	61	484	354	3,379
計	3,398	74,011	3,710	90,181	3,427	83,044	3,117	78,066	3,317	91,392	3,225	88,125	3,200	91,289	3,273	97,409	3,239	105,376	3,618	117,801
	3,566	86,354	3,881	120,484	3,373	91,731	3,287	84,838	3,514	95,878	3,858	110,603	3,845	116,243	4,199	135,084	5,203	157,995	6,792	169,587
調査回答社数	387		374		398		416		418		428		448		451		445		485	

注1) 旧建設省等は、旧建設省、公団、事業団、財団、社団を含む。

2) 都道府県は、都道府県、地方公社を含む。

出典：下記の建設コンサルタント関係5団体の受注調査による。

- (一社)建設コンサルタンツ協会、(一社)都市計画コンサルタンツ協会、(一社)全国上下水道コンサルタンツ協会、
- (一社)ランドスケープコンサルタンツ協会、建設コンサルタンツ協同組合

(百万円)

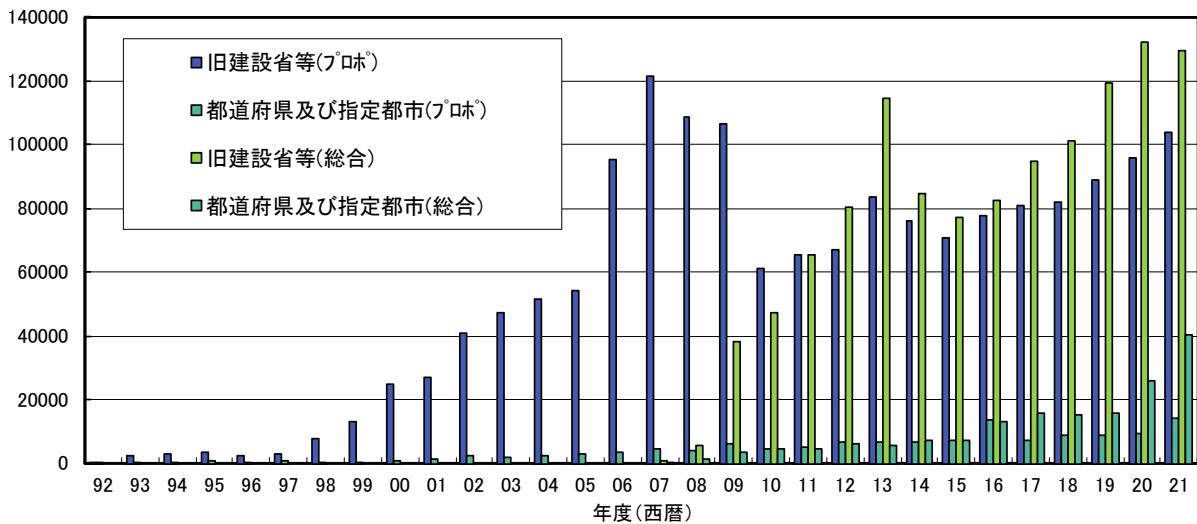


図4-2-3 発注者別プロポーザル方式及び総合評価落札方式発注額

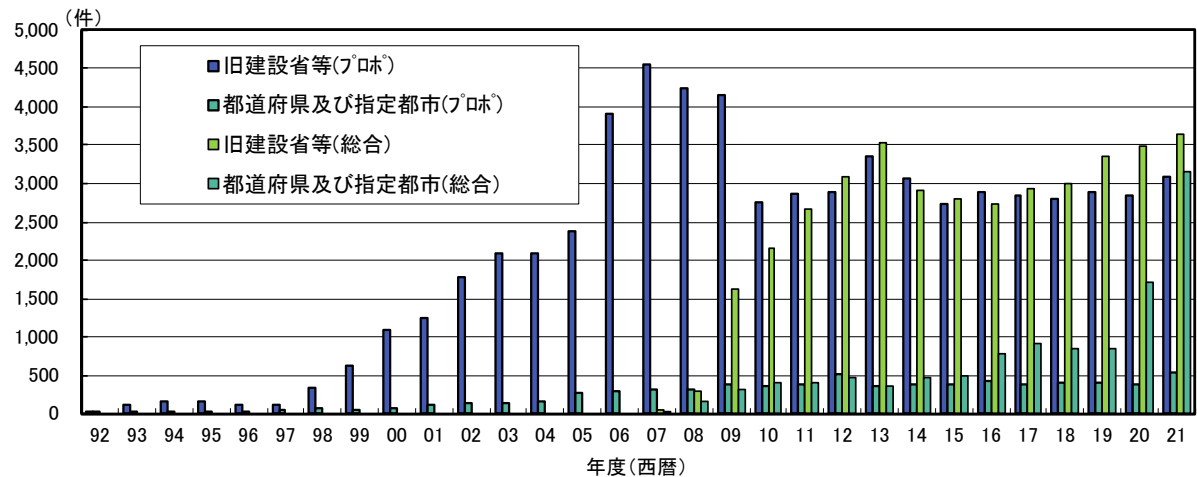


図4-2-4 発注者別プロポーザル方式及び総合評価落札方式発注件数

4-3 設計業務等技術者単価の推移

表4-3-1 設計業務等技術者単価の推移

(単位：円)

年度 職階	2012	2013	2014	2015	2016	2017	2018	2019	2020	2021	2022	2023
理事・技師長	50,900	50,800	52,900	55,800	58,400	60,400	61,700	63,500	64,800	65,500	66,900	70,900
主任技師	44,800	44,700	47,000	49,500	49,900	51,200	52,700	53,800	55,300	57,400	58,600	62,200
技師A	38,500	38,900	41,000	42,800	43,500	45,500	46,300	47,500	48,700	51,200	51,200	55,200
技師B	31,300	31,500	33,400	35,100	36,600	37,200	37,900	39,100	40,600	40,600	41,600	45,300
技師C	25,700	26,200	27,100	28,400	29,900	30,000	30,800	32,000	32,700	32,800	32,800	35,600
技術員	22,200	21,800	22,600	23,800	25,100	25,400	26,200	26,400	27,900	29,000	29,000	31,600
対前年比	0.985	1.002	1.046	1.051	1.037	1.023	1.024	1.026	1.032	1.024	1.011	1.077

注) 対前年比は各職階の対前年比の単純平均

出典：国土交通省「設計業務等技術者単価」(2012～2023年) (国土交通省ホームページ)

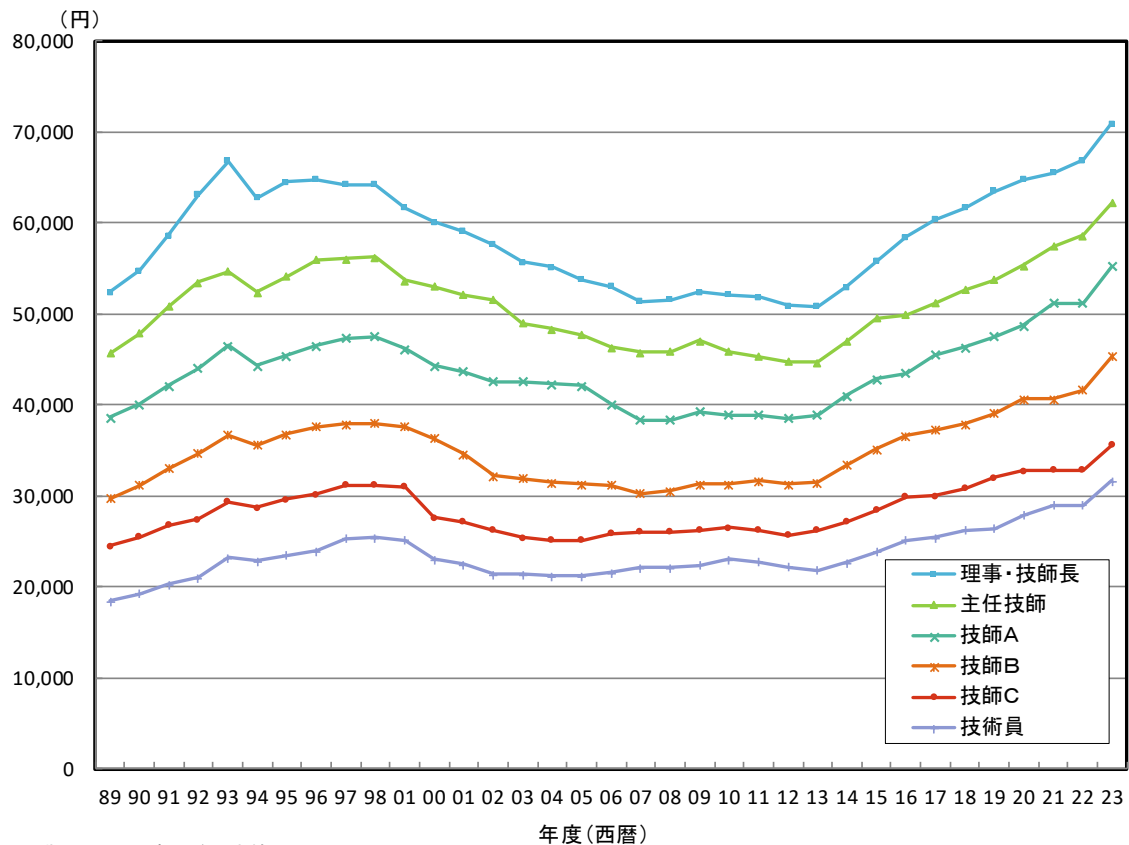
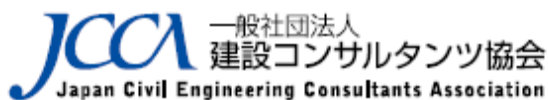


図4-3-1 設計業務等技術者単価の推移



本 部 対外活動部会 白書委員会

〒102-0075 東京都千代田区三番町1番地 (KY三番町ビル)
Tel 03-3239-7992 Fax 03-3239-1869 Email: info@jcca.or.jp

北海道支部 〒060-0042 札幌市中央区4丁目1番地 新大通ビル3階(株)ド-コン内
Tel 011-801-1596 Fax 011-801-1610 Email: hk_jcca@docon.jp

東北支部 〒980-0803 仙台市青葉区国分町3-6-11 アーク仙台ビル
Tel 022-263-6820 Fax 022-222-4574 Email: thinfo@th.jcca.or.jp

関東支部 〒160-0023 東京都新宿区西新宿3-8-4 BABAビル5階
Tel 03-6276-6691 Fax 03-6276-6689 Email: kant@jcca.or.jp

北陸支部 〒950-0965 新潟市中央区新光町6-1 興和ビル
Tel 025-282-3370 Fax 025-282-3371 Email: hrinfo@hr.jcca.or.jp

中部支部 〒460-0002 名古屋市中区丸の内一丁目4番12号 アレックスビル
Tel 052-265-5738 Fax 052-265-5739 Email: info@ccainet.org

近畿支部 〒540-0021 大阪市中央区大手通1-4-10 大手前フタバビル
Tel 06-6945-5891 Fax 06-6945-5892 Email: mail@kk.jcca.or.jp

中国支部 〒730-0013 広島市中区八丁堀1-8 エイトビル
Tel 082-227-1593 Fax 082-227-4940 Email: cginfo@cg.jcca.or.jp

四国支部 〒760-0066 高松市福岡町3-11-22 建設クリエイティブビル
Tel 087-851-5881 Fax 087-823-8730 Email: skinfo@sk.jcca.or.jp

九州支部 〒812-0013 福岡市博多区博多駅東1-13-9 いちご博多駅東ビル
Tel 092-434-4340 Fax 092-434-4342 Email: qsinfo@jcca.or.jp

【会員企業紹介】

ホームページに本部会員を掲載 (<https://www.jcca.or.jp/about/member/>)、または
各支部ホームページより支部会員を参照 (<https://www.jcca.or.jp/about/organization/lodge.html>)

裏表紙写真：令和4年度 第9回建コンフォト大賞 Jr. 最優秀賞 「Time Machine」 撮影者：安形 健介さん
(撮影地：愛知県名古屋市)